



Профилактика энтеробиоза

(ПАМЯТКА ДЛЯ РОДИТЕЛЕЙ)



Что такое энтеробиоз?

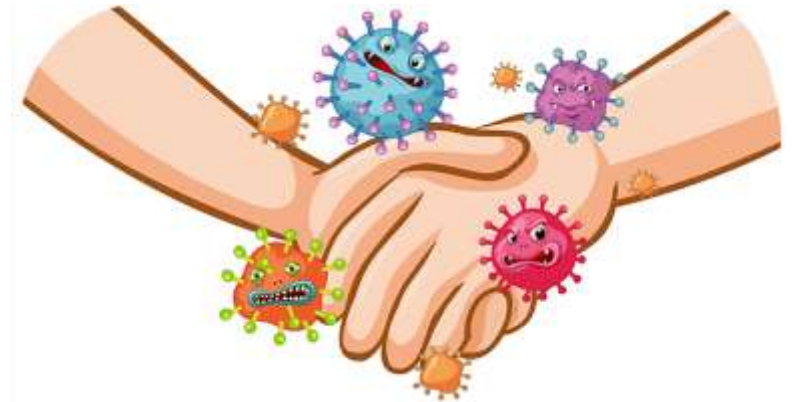
Энтеробиоз - широко распространенное глистное заболевание в России, и во многих странах мира с умеренным и холодным климатом

Источником энтеробиоза является только человек. Наиболее уязвимый контингент — это дети от 3 до 14 лет (*более 90% всех заболевших*)
Максимальная пораженность отмечается в 4 - 6 лет

Возбудители энтеробиоза – острицы, мелкие (*3-12 мм*) тонкие гельминты белого цвета, обитающие в кишечнике

Внимание! Яйца остриц могут находиться в жизнеспособном состоянии до 25 суток на постельных принадлежностях, игрушках, коврах, в ваннных комнатах и туалетах!

С предметов обихода, с немытыми руками, при вдыхании с пылью, яйца попадают в пищеварительный тракт человека! Механическими разносчиками яиц гельминта являются мухи, тараканы!





Как проявляется энтеробиоз?

- Зуд в области заднего прохода** чаще во время сна

Связан с тем, что самка острицы выползает из ануса и откладывает яйца, которые созреют до заразной стадии

- Беспокойный сон**
- Боль в животе:** острая, не постоянная, сконцентрированная в области пупка, возникает во время приема пищи, или вне зависимости от приема пищи
- Тошнота, рвота, снижение аппетита**

Внимание! В некоторых случаях у детей может развиваться воспаление толстой кишки (**колит**) с учащенным кашицеобразным стулом с примесью слизи!

В кале могут выявляться многочисленные личинки остриц или незрелые самки длиной до 3 мм!

- Снижение массы тела, задержка роста**

Нарушается микробиологический состав кишечника (**дисбактериоз**), уменьшается число кишечных палочек, снижается устойчивость полезных микроорганизмов к возбудителям острых кишечных инфекций





Как выявить энтеробиоз?

Внимание! Острицы легко передаются от человека к человеку в семье и коллективе! Необходимо провести обследование на энтеробиоз людей, контактировавших с зараженным ребенком!

Диагностические исследования проводятся в поликлинике:

- ❑ Соскоб с перианальных складок с помощью специальной стеклянной лопаточки *(манипуляцию осуществляют утром перед дефекацией и мочеиспусканием, до подмывания и душа)*
- ❑ Отпечаток с перианальных складок на клейкую ленту *(полоска липкой ленты фиксируется на конце деревянной палочки – шпателя и прижимается к участкам кожи в нескольких местах вокруг ануса)*





Каковы последствия энтеробиоза?

❑ Снижение иммунитета

Снижается уровень интерферона в крови, резко падает активность защитного вещества слюны - лизоцима. В результате чаще возникают инфекционные и паразитарные болезни.

❑ Снижение эффективности прививок

Внимание! Для повышения эффективности прививок сначала следует убедиться в том, что организм ребенка свободен от гельминтов!

❑ Отставание в развитии

Острицы в процессе жизнедеятельности выделяют токсические для организма вещества, вызывающих головную боль, утомляемость, снижение активности!

Внимание! Уровень меди, цинка и магния в крови зараженных энтеробиозом детей существенно ниже, чем у здоровых! Недостаток отрицательно влияет на физическое и психическое развитие!

❑ Осложнения

Внимание! На фоне энтеробиоза у детей часто развиваются инфекции мочевыводящих путей! У девочек может развиваться вульвовагинит (*воспаление слизистой влагалища*)

Другими осложнениями энтеробиоза могут быть аппендицит, трещины в области заднего прохода, ночное недержание мочи!





Как избежать энтеробиоза?

- ❑ Прививайте детям навыки личной гигиены (*отучайте от привычки брать в рот пальцы и игрушки, грызть ногти*)
- ❑ Часто и тщательно мойте руки с мылом себе и ребенку
- ❑ Коротко стригите ногти
- ❑ Тщательно подмывайте ребенка утром и вечером
- ❑ Надевайте ребенку на ночь трусики с резинкой на бедрах (*предохранит его ручки от загрязнения и уменьшит рассеивание яиц остриц в помещении*)
- ❑ Ежедневно меняйте или стирайте нательное белье малыша (*стирайте белье при температуре не ниже 60°C, проглаживайте горячим утюгом*)

Внимание! Ребенок должен иметь отдельную постель и свое полотенце!





Как избежать энтеробиоза?

- ❑ Чаще меняйте постельное белье (*аккуратно снимая его с постели без излишнего встряхивания в помещении*)
- ❑ Тщательно проглаживайте постельное белье и одежду
- ❑ Проводите регулярную влажную уборку помещений

Внимание! Яйца гельминтов покрыты липким жироподобным веществом, прочно фиксирующим их на любой поверхности! Применяйте при уборке моющие средства, эффективно их удаляющие: порошки, соду, горчицу!

- ❑ Ковры чистите пылесосом или выбивайте (*эффективное воздействие оказывает выдерживание постельных принадлежностей и мягких игрушек на улице на морозе или летом на ярком солнце в течение 2-3 часов*)
- ❑ Стирайте или обрабатывайте пылесосом детские игрушки





Будьте здоровы!